

原木需給情報システム開発事業関連海外情報

No.23, 18 October 2013



中国輸入製材品の主要樹種別通関価格の推移

中国税関統計のデータを基に、2007年～2013年8月における輸入製材品の主要樹種の通関価格の平均値、最高値、最低値、価格の年内の変動の大きさを示す変動率{(最高価格－最低価格)×100/平均価格}、1月・12月の価格変動の大きさを示す騰落率{(12月価格－1月価格)×100/平均価格}を求め、表1にまとめている。また、主要樹種の通関価格の推移は図1～図6に示している。

これらの図表から、次のことがうかがわれる。

- ① 針葉樹では、スプルース・モミ、ベイマツの平均通関価格は、それぞれ219ドル/m³、215ドル/m³であり、2012年の大きな落ち込みから値戻しで、前年と比べてそれぞれ18.3%、11.2%上昇した。一方、ベニマツ・モンゴリマツは195ドル/m³であり、2011年(207ドル/m³)、2012(201ドル/m³)の価格水準にまだ回復しておらず、前年と比べて5.3%下落した。なお、ラジアタパインの今年1月～8月の平均通関価格は前年同期と同水準となっている。
- ② 広葉樹では、オーク、ビーチの今年1月～8月の平均通関価格は、前年同期と比べてそれぞれ6.6%、3.4%上昇しており、それぞれ526ドル/m³、379ドル/m³である。
- ③ 通関価格の年内変動率をみると、スプルース・モミ(27%)とベイマツ(22%)の価格変動率は大きく、ベニマツ・モンゴリマツ、ラジアタパイン、オーク、ビーチの価格変動率はいずれも10～11%である。
- ④ 通関価格の1月・12月比の騰落率をみると、ラジアタパインは-3%で比較的小さいが、ほかの樹種の製材品の騰落率はいずれも10%超で大きい。

表 1 中国輸入製材品の主要樹種別通関価格

樹種	平均価格		最高価格 (ドル/㎥)	最低価格 (ドル/㎥)	価格変動率 (%)	価格騰落率 (%)
	ドル/㎥	前年比 (%)				
ベニマツ・モンゴリマツ						
2013年1～8月	195	-5.3	213	192	11	-10
2012年	201	-2.8	215	189	13	-12
2011年	207	5.0	214	197	8	8
スプルース・モミ						
2013年1～8月	219	18.3	238	178	27	14
2012年	189	-5.2	205	177	15	14
2011年	200	10.8	207	184	12	-5
ラジアタイパイン						
2013年1～8月	266	0.0	280	251	11	-3
2012年	267	1.3	280	251	11	-8
2011年	263	4.8	280	247	12	9
ベイマツ						
2013年1～8月	215	11.2	230	182	22	14
2012年	197	-4.5	211	173	20	15
2011年	206	4.5	215	194	10	5
オーク						
2013年1～8月	526	6.6	550	495	10	10
2012年	501	-1.5	519	484	7	2
2011年	508	6.8	527	496	6	-1
ビーチ						
2013年1～8月	379	3.4	395	354	11	11
2012年	367	-2.0	378	354	6	4
2011年	375	5.1	396	363	9	0

注：中国税関統計に基づき作成

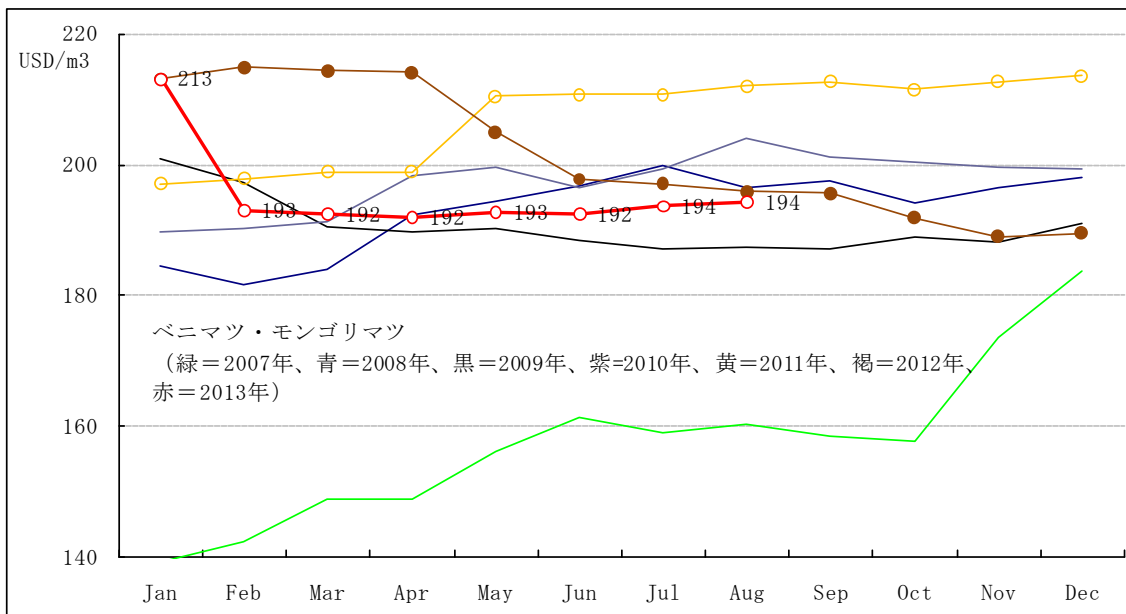


図1 中国輸入ベニマツ・モンゴリマツ製材品の通関価格推移

出所：中国税関統計、以下同。

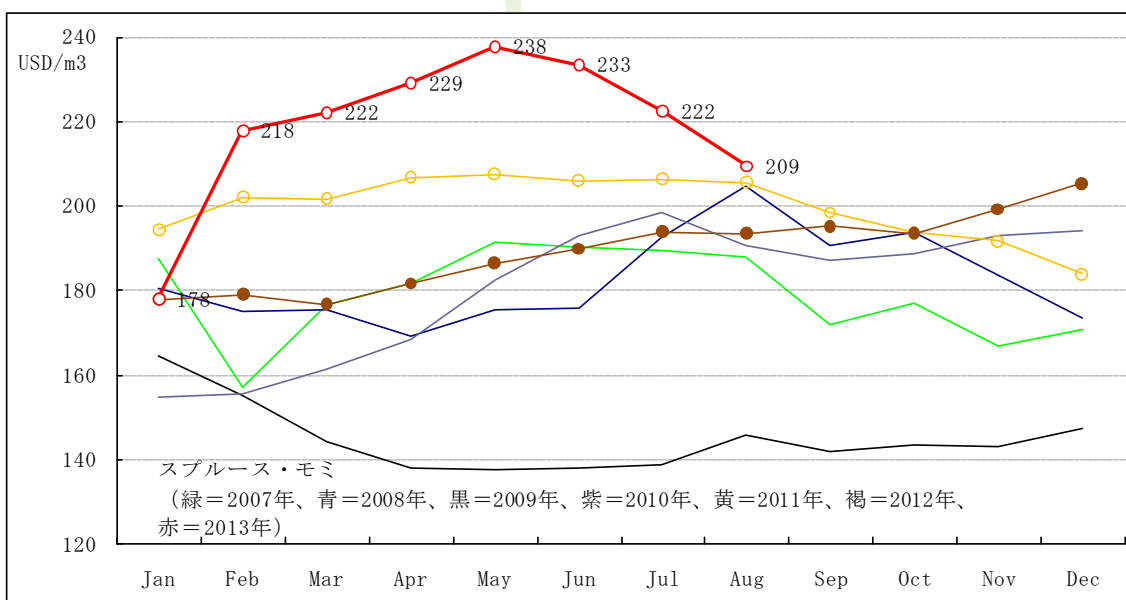


図2 中国輸入スプルース・モミ製材品の通関価格推移

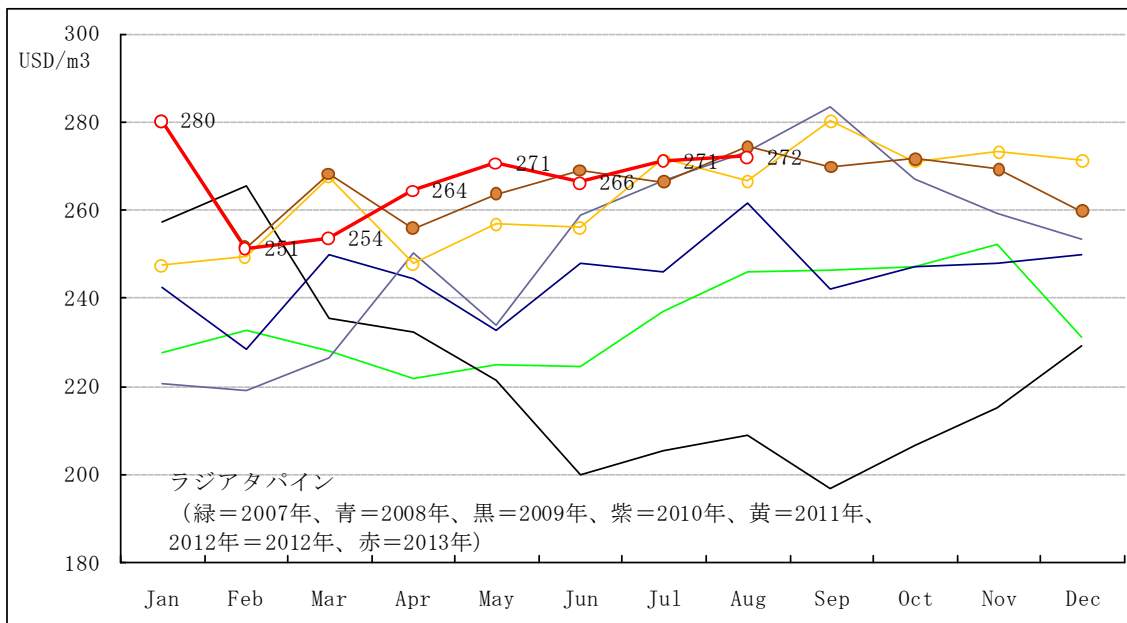


図3 中国輸入ラジアタパイン製材品の通関価格推移

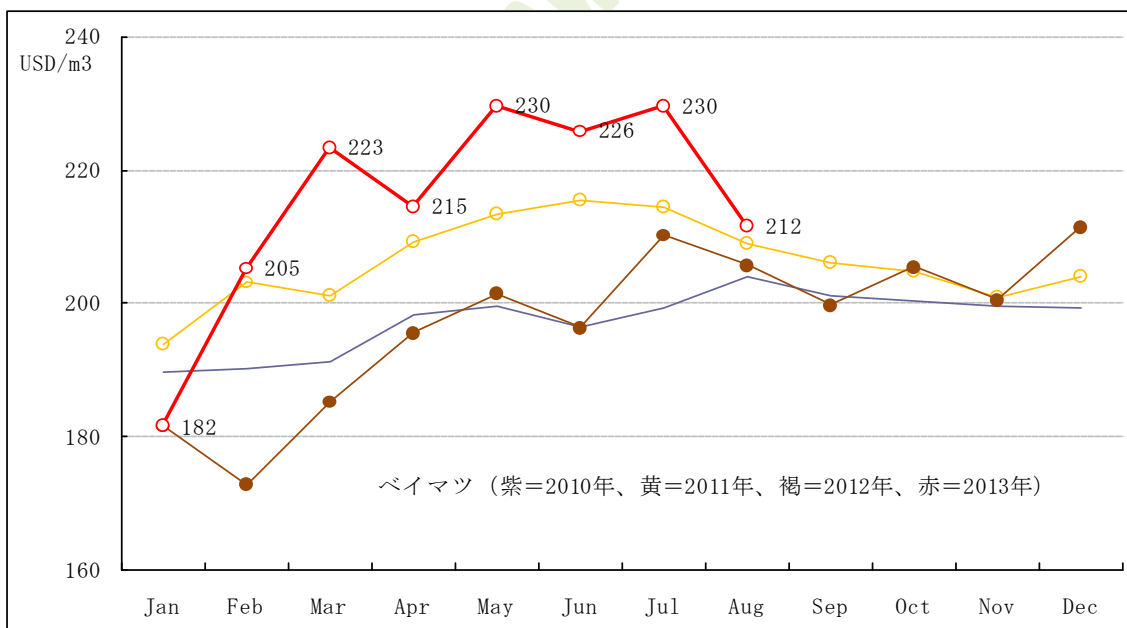


図4 中国輸入ベイマツ製材品の通関価格推移

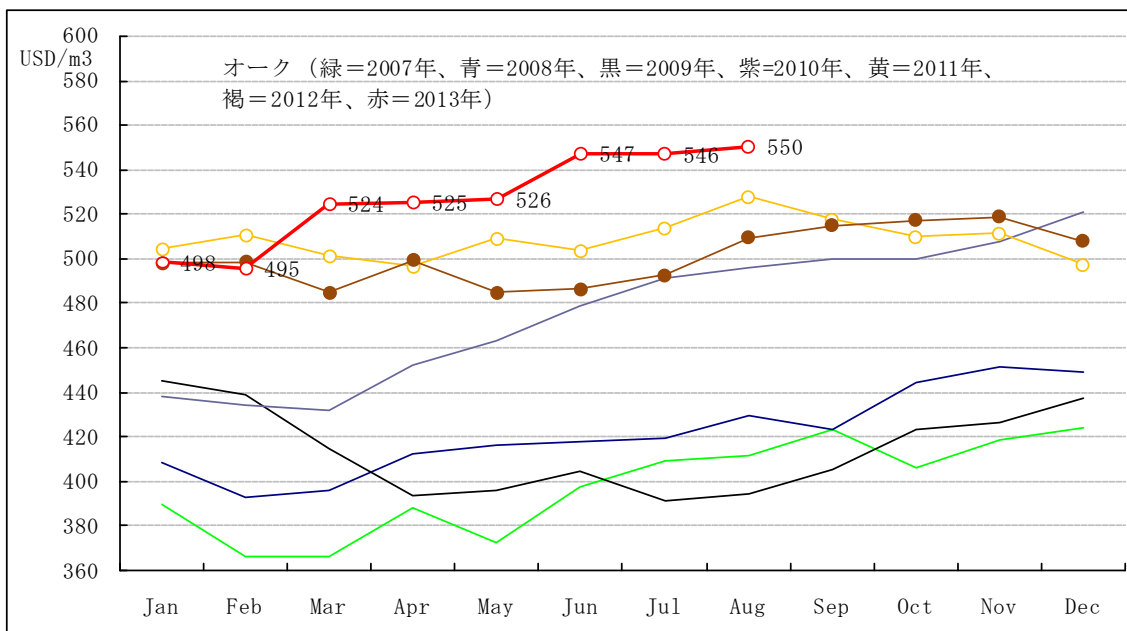


図5 中国輸入オーク製材品の通関価格推移

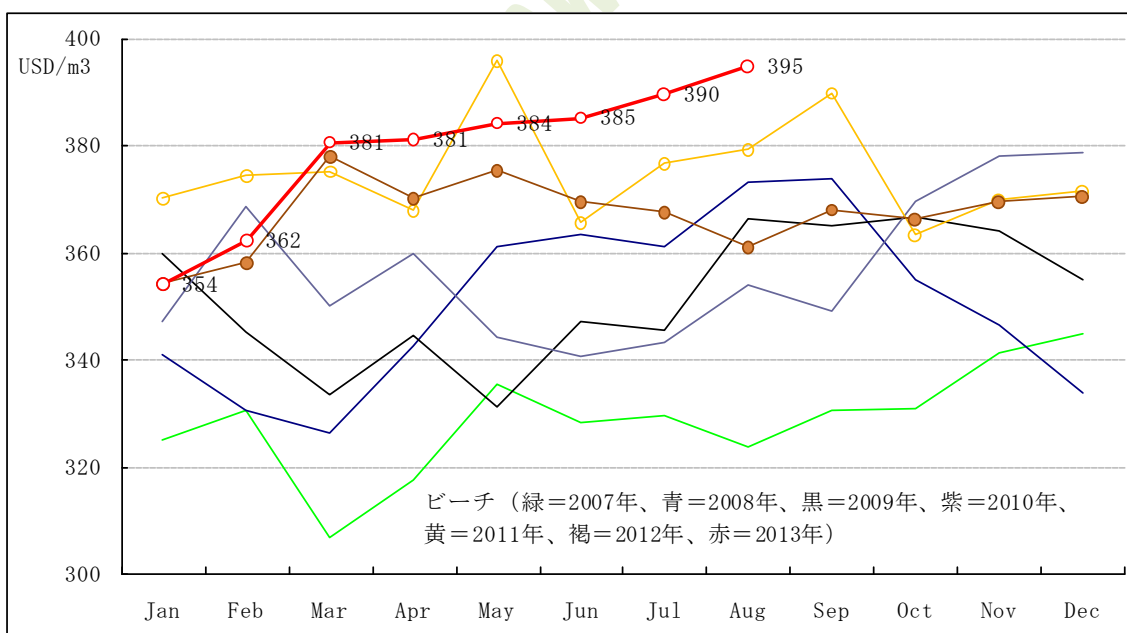


図6 中国輸入ビーチ製材品の通関価格推移

(海外レポートに基づき抜粋・編集)