

原木需給情報システム開発事業関連海外情報

No.33, 10 March 2014



2013 年中国輸入製材品の主要樹種別通関価格

2013 年の中国税関統計のデータを基に、輸入製材品の主要樹種の通関価格の平均値、最高値、最低値、価格の年内の変動の大きさを示す変動率{(最高価格—最低価格)×100/平均価格}、1月・12月の価格変動の大きさを示す騰落率{(12月価格—1月価格)×100/平均価格}を求め、表1にまとめている。また、主要樹種の通関価格の推移は図1～図6に示している。

これらの図表から、次のことがうかがわれる。

- ① 主要樹種の輸入製材品の平均通関価格をみると、ベニマツ・モンゴリマツが前年比 3.1% 下落したが、その以外の主要樹種のいずれも前年から値上がりとなっている。
- ② 主要樹種間の平均通関価格をみると、針葉樹はベニマツ・モンゴリマツ (195 ドル/m³)、ベイマツ (213 ドル/m³)、スプルース・モミ (217 ドル/m³)、ラジアタパイン (270 ドル/m³) の順に高くなっている。一方、広葉樹ではビーチが 386 ドル/m³、オークが 545 ドル/m³ である。
- ③ 通関価格の年内変動率をみると、スプルース・モミ 28%、ベイマツ 23%、ベニマツ・モンゴリマツ 11%、ラジアタパイン 11%、オーク 26%、ビーチ 14% となっており、いずれも価格の変動が大きい。
- ④ 通関価格の 1 月・12 月比の騰落率をみると、大きい騰落率を示す樹種としてスプルース・モミ (19%)、ベイマツ (16%)、オーク (25%)、ビーチ (14%) がある。一方、ラジアタパインの騰落率は-1% で小さい。

表1 中国輸入製材品の主要樹種別通関価格

樹種	平均価格		最高価格 (ドル/m ³)	最低価格 (ドル/m ³)	価格変動率 (%)	価格騰落率 (%)	
	ドル/m ³	前年比 (%)					
ベニマツ・モンゴリマツ	2013年	195	-3.1	213	192	11	-9
	2012年	201	-2.8	215	189	13	-12
スプルース・モミ	2013年	217	14.4	238	178	28	19
	2012年	189	-5.5	205	177	15	14
ラジアタイパイン	2013年	270	1.2	280	251	11	-1
	2012年	267	1.3	280	251	11	-8
ベイマツ	2013年	213	8.1	230	182	23	16
	2012年	197	-4.7	211	173	20	15
オーク	2013年	545	8.7	636	495	26	25
	2012年	501	-1.5	519	484	7	2
ビーチ	2013年	386	5.2	408	354	14	14
	2012年	367	-2.1	378	354	6	4

注：中国税関統計に基づき作成

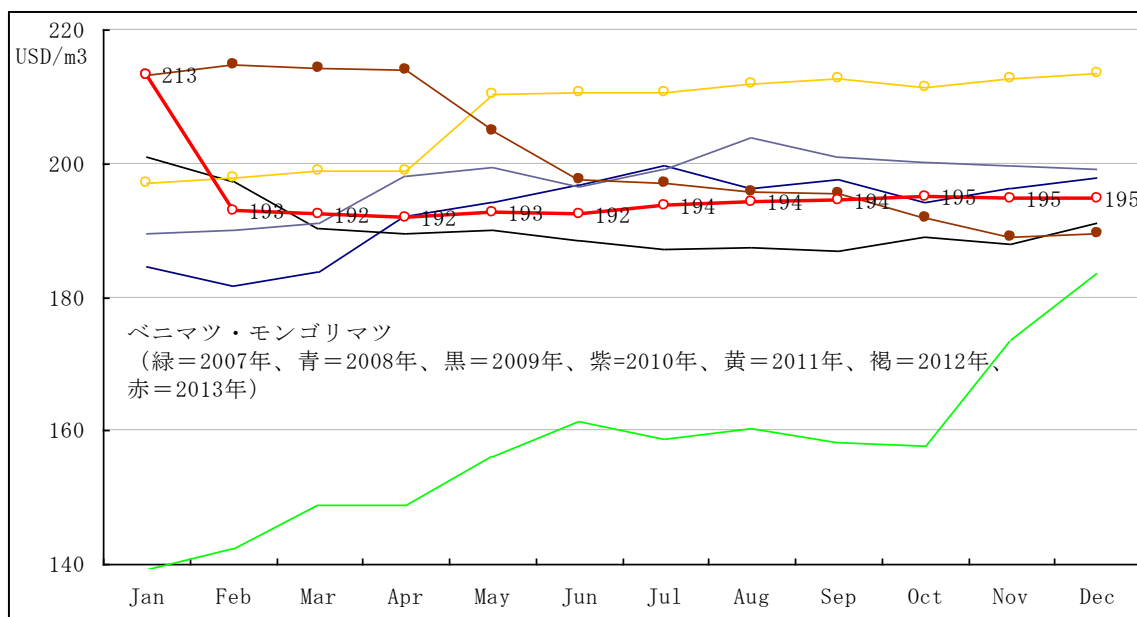


図1 2007-2013年中国輸入ベニマツ・モンゴリマツ製材品の通関価格推移
 出所：中国税関統計、以下同。

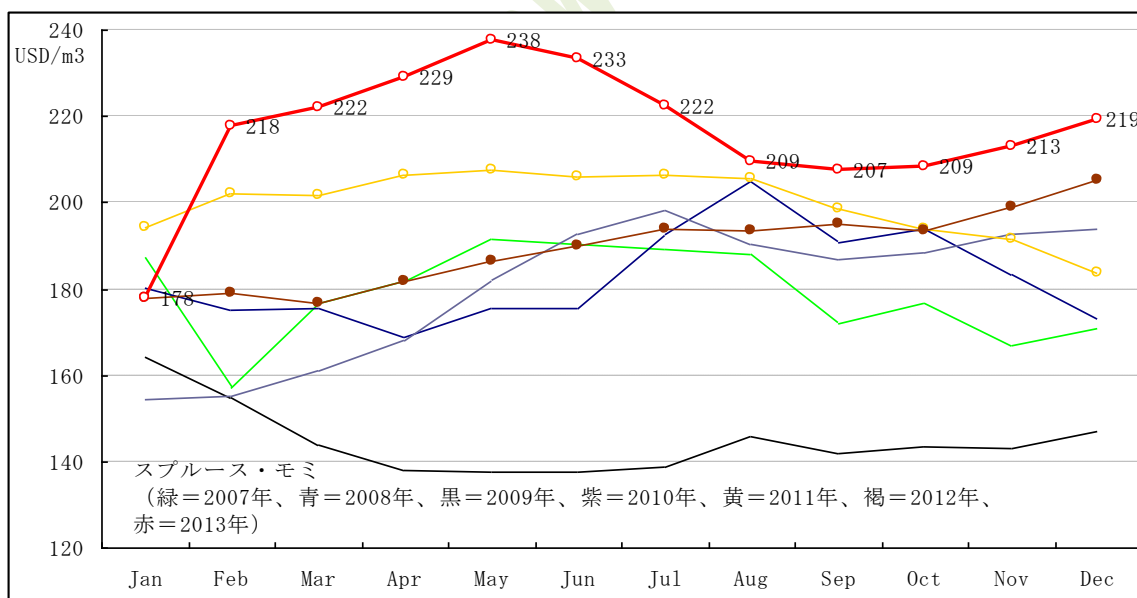


図2 2007-2013年中国輸入スプルース・モミ製材品の通関価格推移

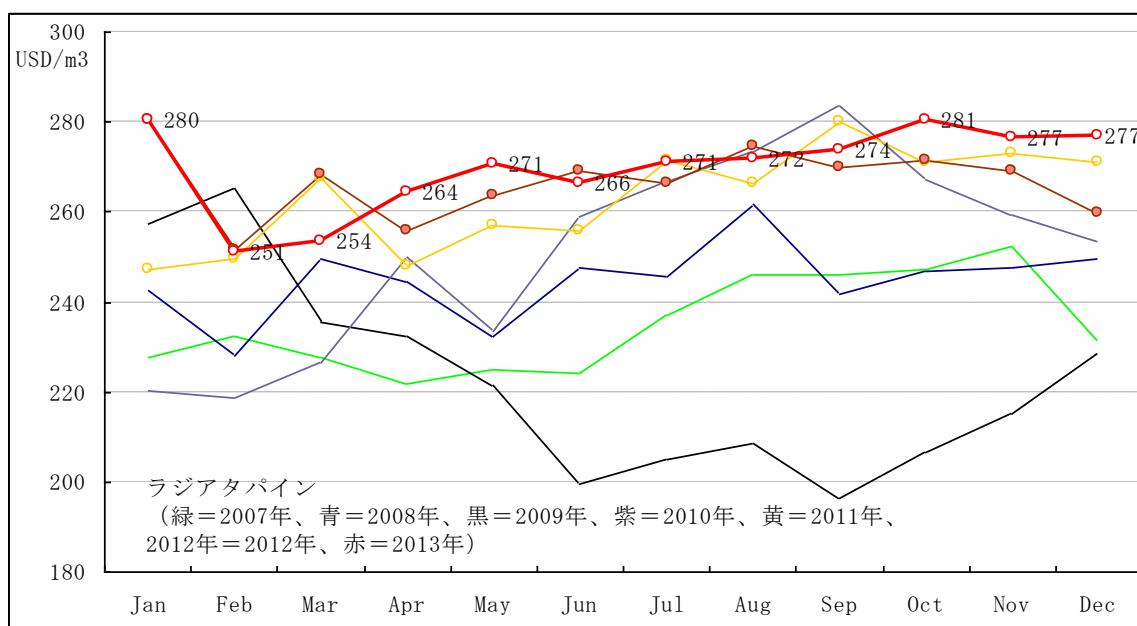


図3 2007-2013 中国輸入ラジアタパイン製材品の通関価格推移

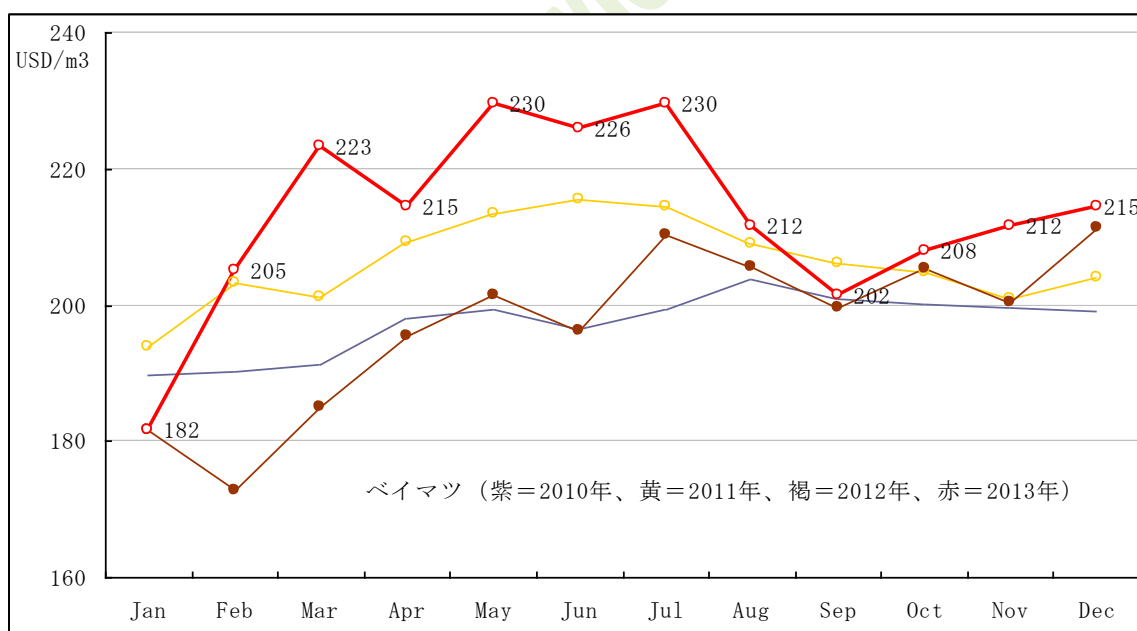


図4 2010-2013 年中国輸入ベイマツ製材品の通関価格推移

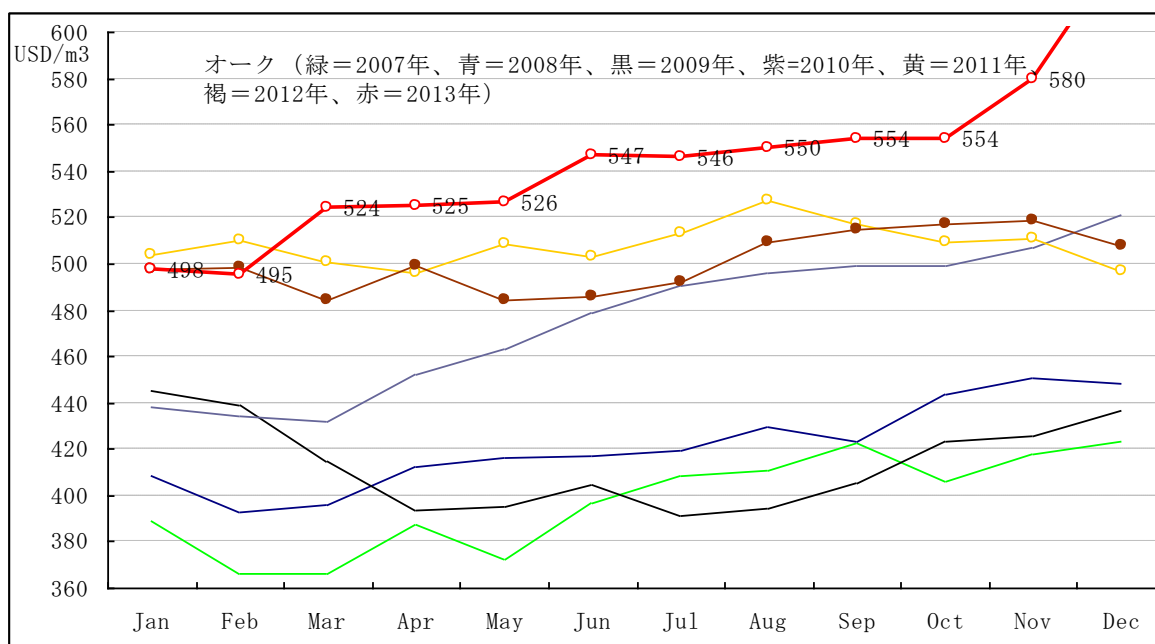


図5 2007-2013年中国輸入オーク製材品の通関価格推移

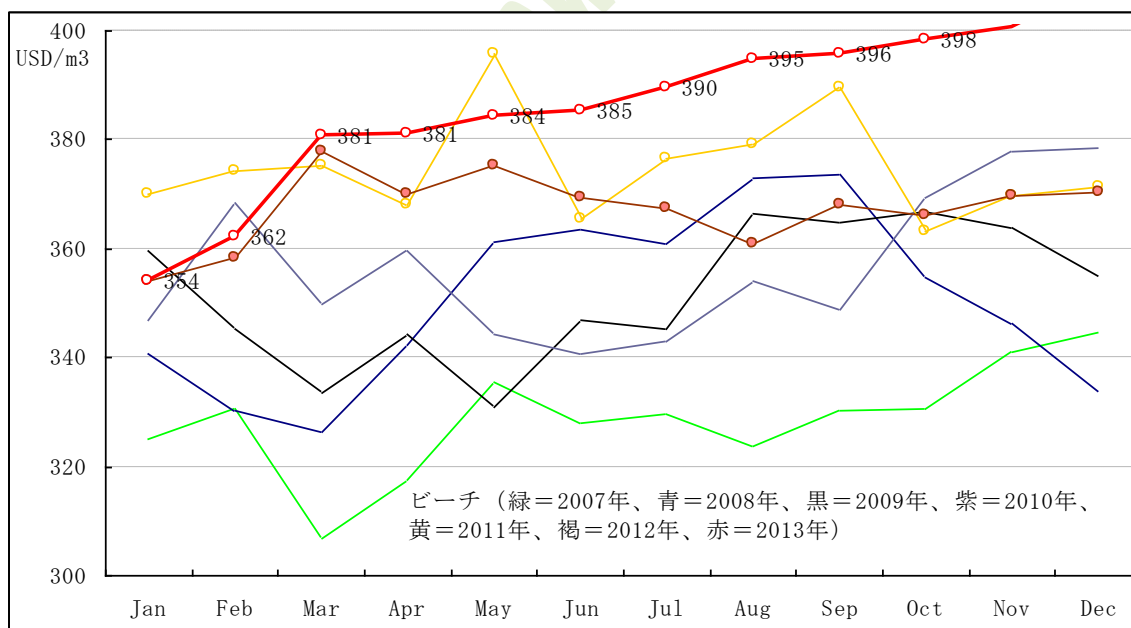


図6 2007-2013年中国輸入ビーチ製材品の通関価格推移