

木材需給動向について (近畿中国地区)

2024年1月
林野庁

全国の木材需給動向について、
林野庁ウェブサイト（下記URL）にて
毎月資料を更新しています。

<https://www.rinya.maff.go.jp/j/mokusan/ryutsu/kyougikai.html>
（QRコードからもアクセスできます。）



さらに・・・

林産物に関するマンスリーレポート「モクレポ」
木材・木材製品、特用林産に関する最新の統計
データや、林野庁の施策に関するトピックス、セ
ミナー・イベントの情報などを取りまとめ、毎月
中旬に更新しています。

<https://www.rinya.maff.go.jp/j/kikaku/toukei/monthlyreport.html>
（QRコードからもアクセスできます。）



目次

1 価格の動向

(1) 原木価格（原木市場・共販所）

ア スギ（全国）

イ スギ（近畿中国地区）

ウ ヒノキ（全国）

(2) 製品価格

2 工場の原木等の入荷、製品の生産等の動向

(1) 製材（全国・近畿中国地区）

(2) 合板（全国）

(3) チップ（全国）

3 住宅着工戸数の動向

(1) 全国の住宅着工戸数

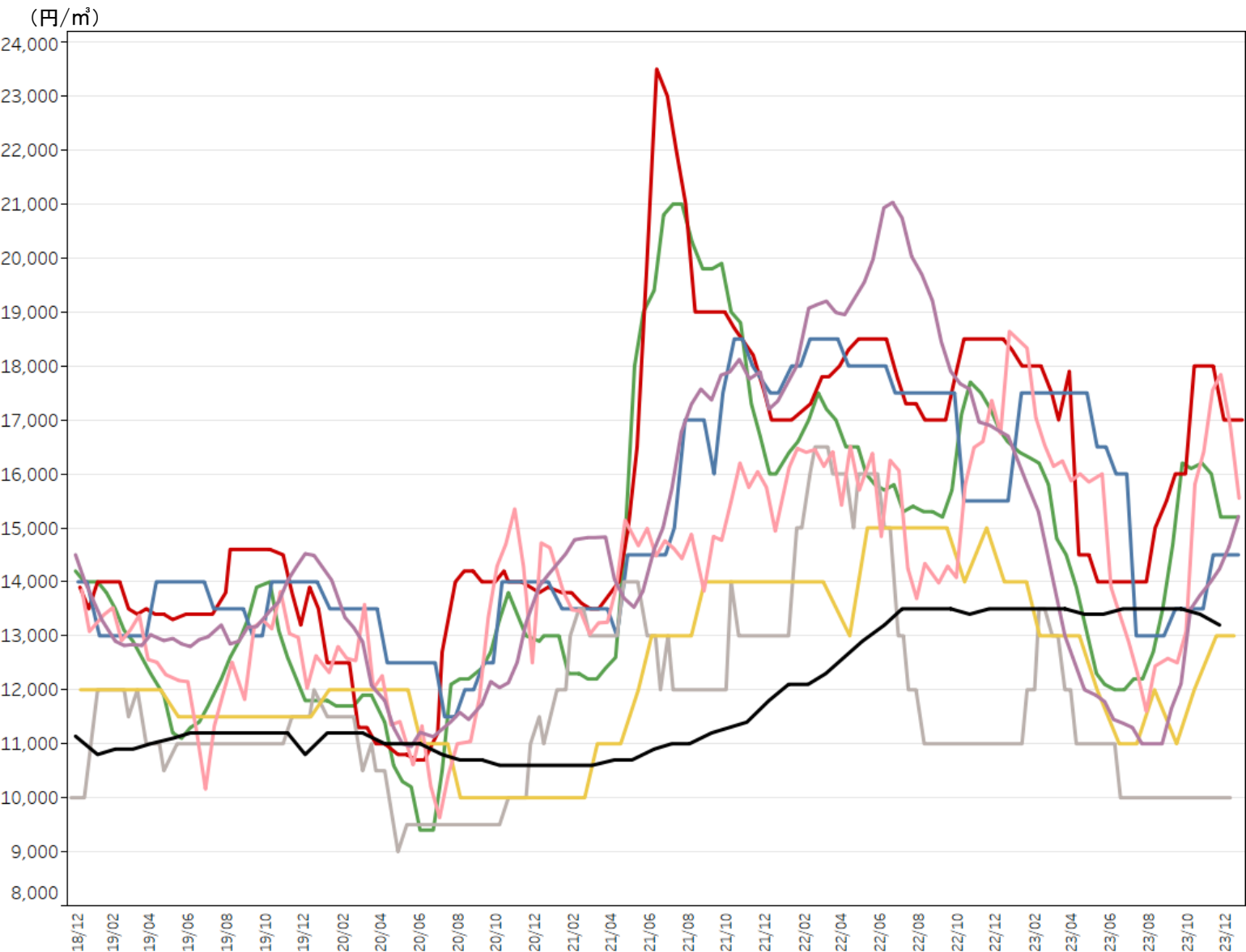
(2) 近畿中国地区の住宅着工戸数

4 木材輸出額

1 価格の動向 (1) 原木価格 (原木市場・共販所)

ア スギ (全国) 径24cm程度、長3.65~4.0m (2018年12月~)

• 全国の原木市場・共販所において、直近のスギ原木価格は、10,000円~17,000円/m³となっている。



(単位：円/m³)

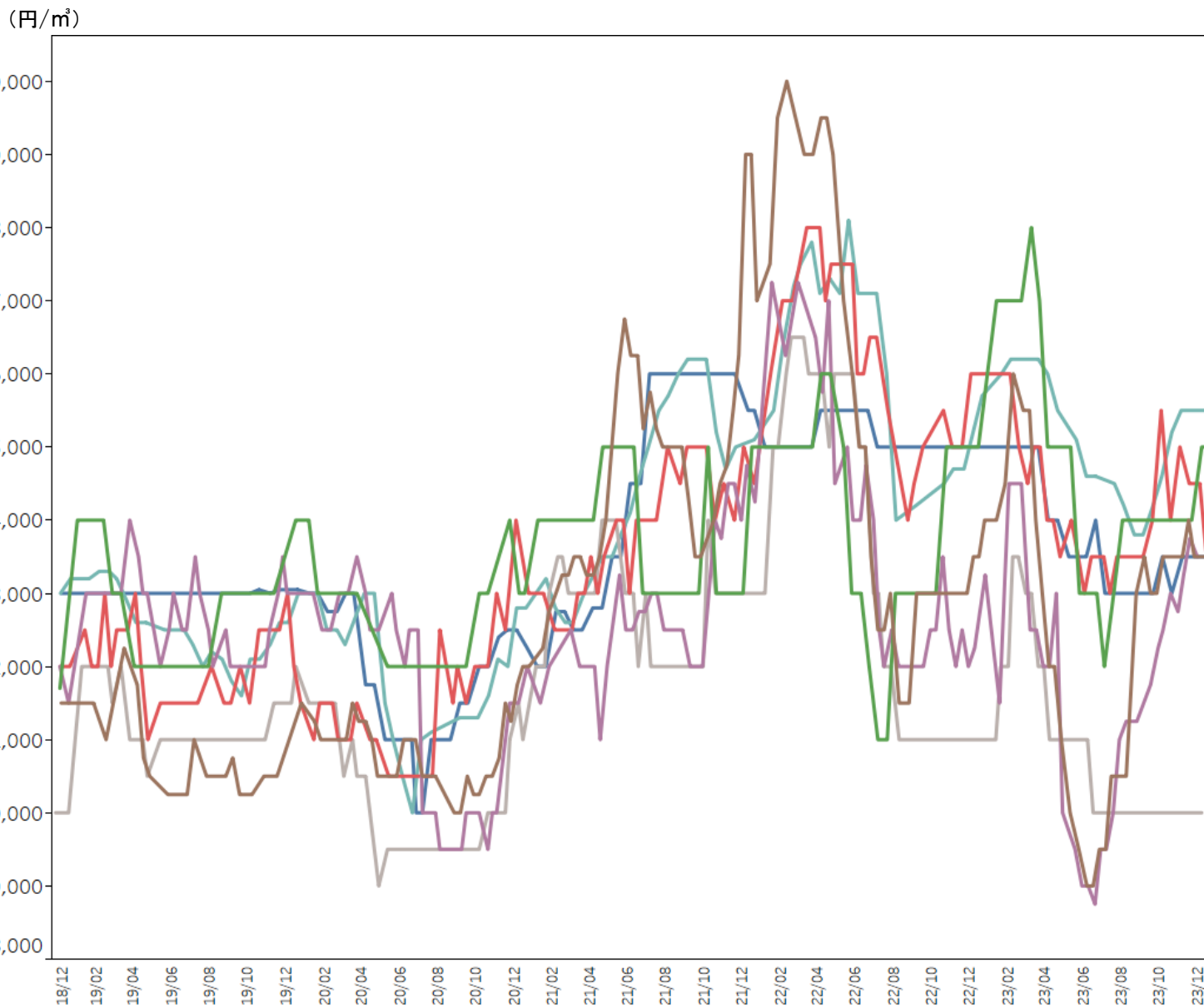
都道府県	2023年直近*	前年同期	前年同期比
北海道	13,200	13,500	98%
秋田県	15,210	16,700	91%
栃木県	15,550	18,640	83%
長野県	13,000	14,000	93%
岡山県	10,000	11,000	91%
高知県	14,500	15,500	94%
熊本県	17,000	18,300	93%
宮崎県	15,200	16,600	92%

※北海道については11月、秋田県、栃木県、長野県、岡山県、高知県、熊本県及び宮崎県については12月の値を使用。

注1：北海道はカラマツ（工場着価格）。
 注2：都道府県が選定した特定の原木市場・共販所の価格。
 資料：林野庁木材産業課調べ

イ スギ（近畿中国地区） 径24cm程度、3.65~4.0m（2018年12月~）

- 近畿中国地区の原木市場・共販所において、直近のスギ原木価格は、10,000円~15,500円/m³となっている。



(単位：円/m³)

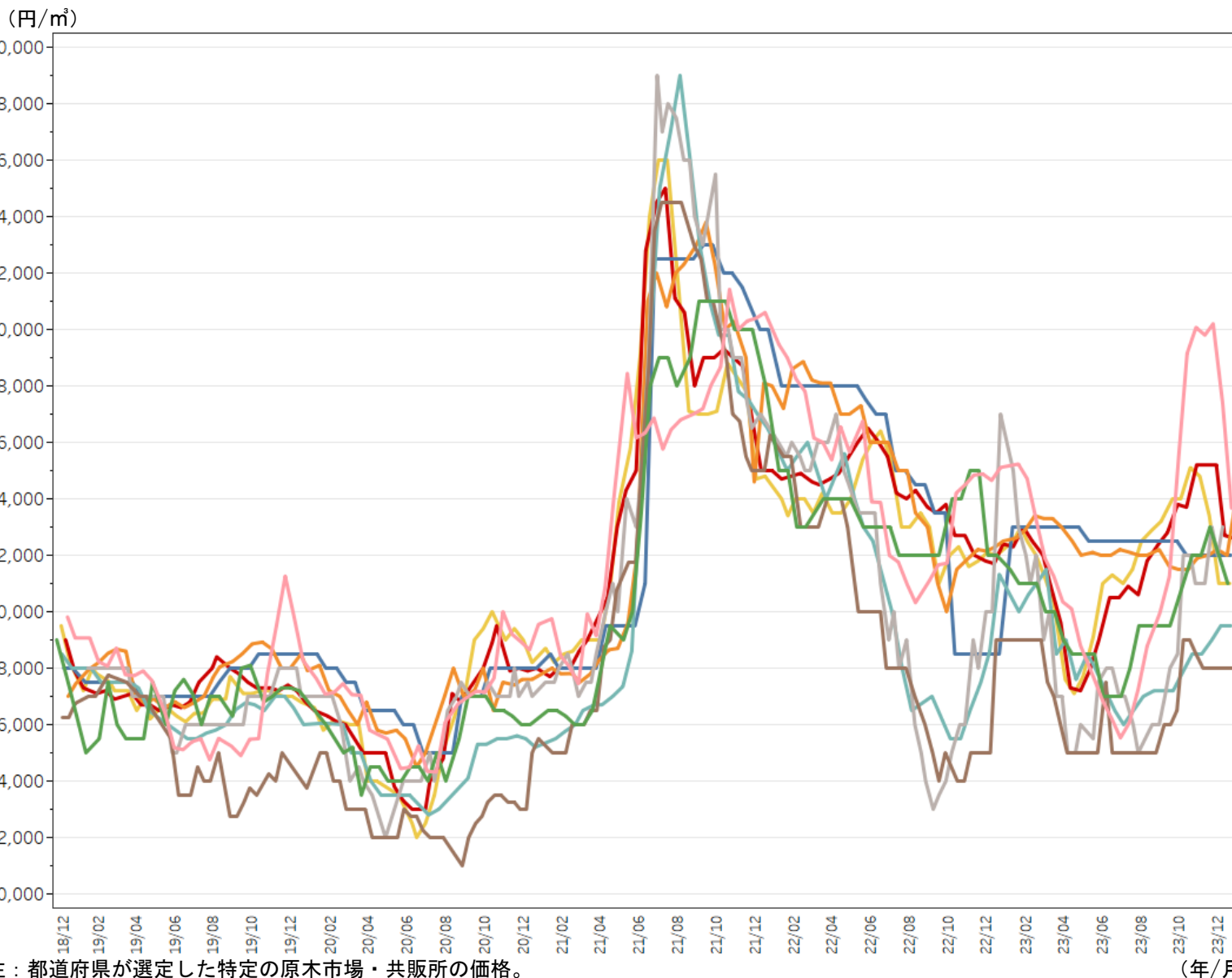
都道府県	2023年直近*	前年同期	前年同期比
兵庫県	13,500	14,000	96%
和歌山県	15,000	15,000	100%
鳥取県	13,500	12,000	113%
島根県	13,000	16,000	81%
岡山県	10,000	11,000	91%
広島県	15,500	15,700	99%
山口県	13,500	15,000	90%

※鳥取県については11月、兵庫県、和歌山県、島根県、岡山県、広島県及び山口県については12月の値を使用。

注1：都道府県が選定した特定の原木市場・共販所の価格。
資料：林野庁木材産業課調べ

ウ ヒノキ (全国) 径24cm程度、長3.65~4.0m (2018年12月~)

・ 全国の原木市場・共販所において、直近のヒノキ原木価格は、18,000円~23,700円/m³となっている。



(単位：円/m³)

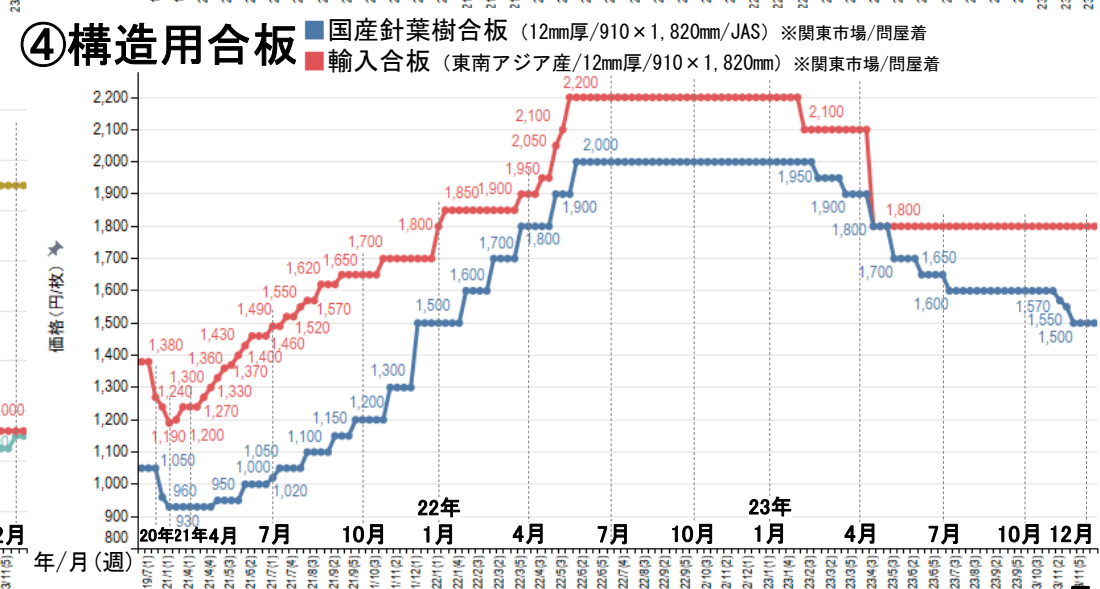
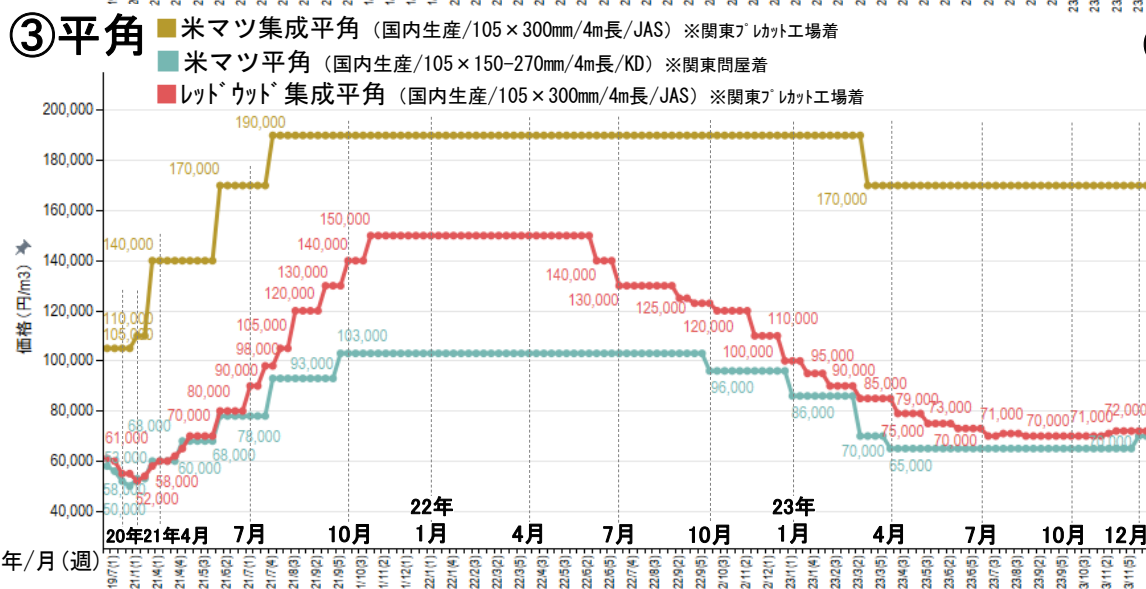
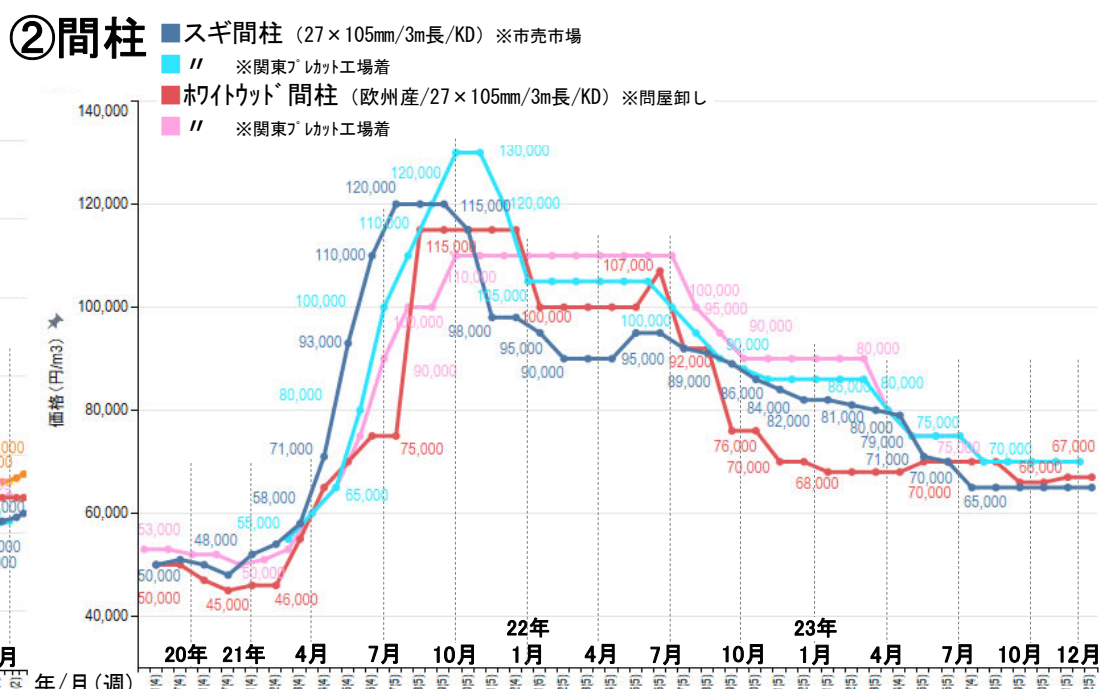
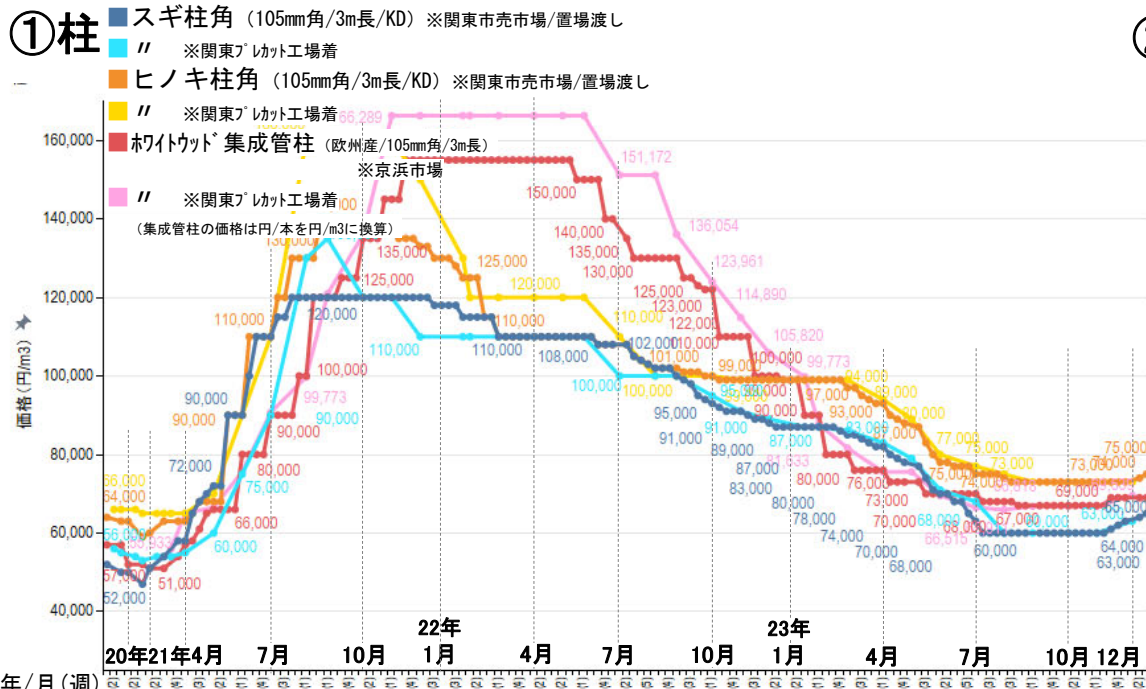
都道府県	2023年直近*	前年同期	前年同期比
栃木県	23,670	25,110	94%
静岡県	21,000	22,000	95%
兵庫県	18,000	19,000	95%
岡山県	23,000	20,000	115%
広島県	19,500	21,320	91%
愛媛県	23,700	22,500	105%
高知県	22,000	18,500	119%
熊本県	22,600	22,400	101%
大分県	21,000	22,000	95%

※各県12月の値を使用。

注：都道府県が選定した特定の原木市場・共販所の価格。
資料：林野庁木材産業課調べ

(2) 製品価格

- 令和3(2021)年は、世界的な木材需要の高まり等により輸入材製品価格が高騰し、代替需要により国産材製品価格も上昇。令和4(2022)年以降、柱、間柱、平角の価格は長期的に下落傾向であったが、令和5年夏頃より概ね横ばいで推移。構造用合板の価格は、令和5(2023)年以降、下落傾向。

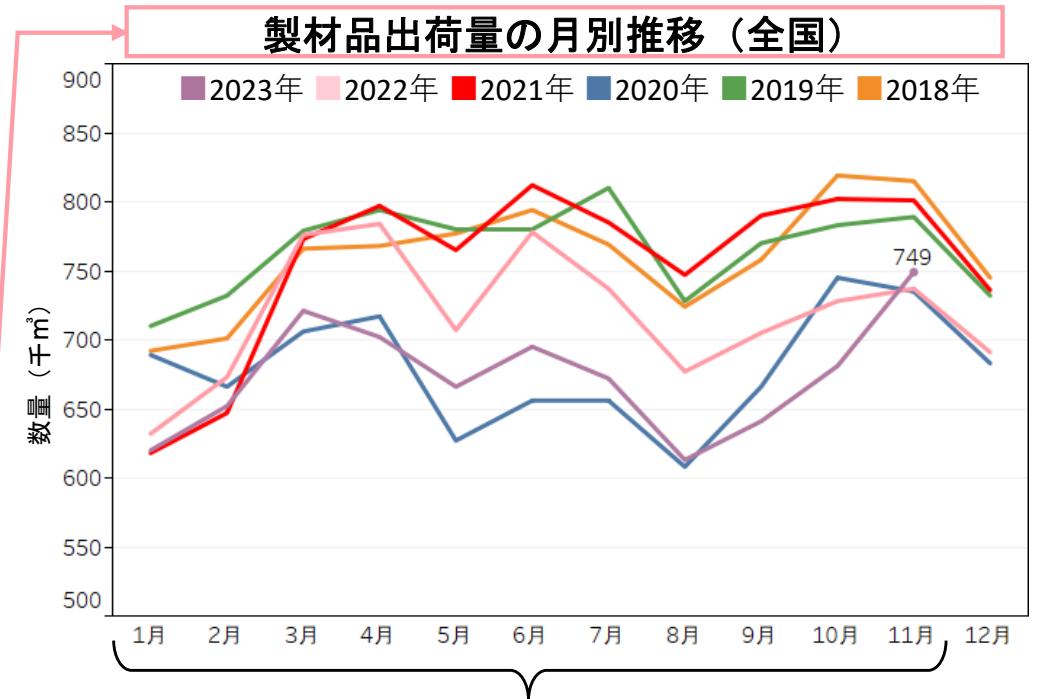
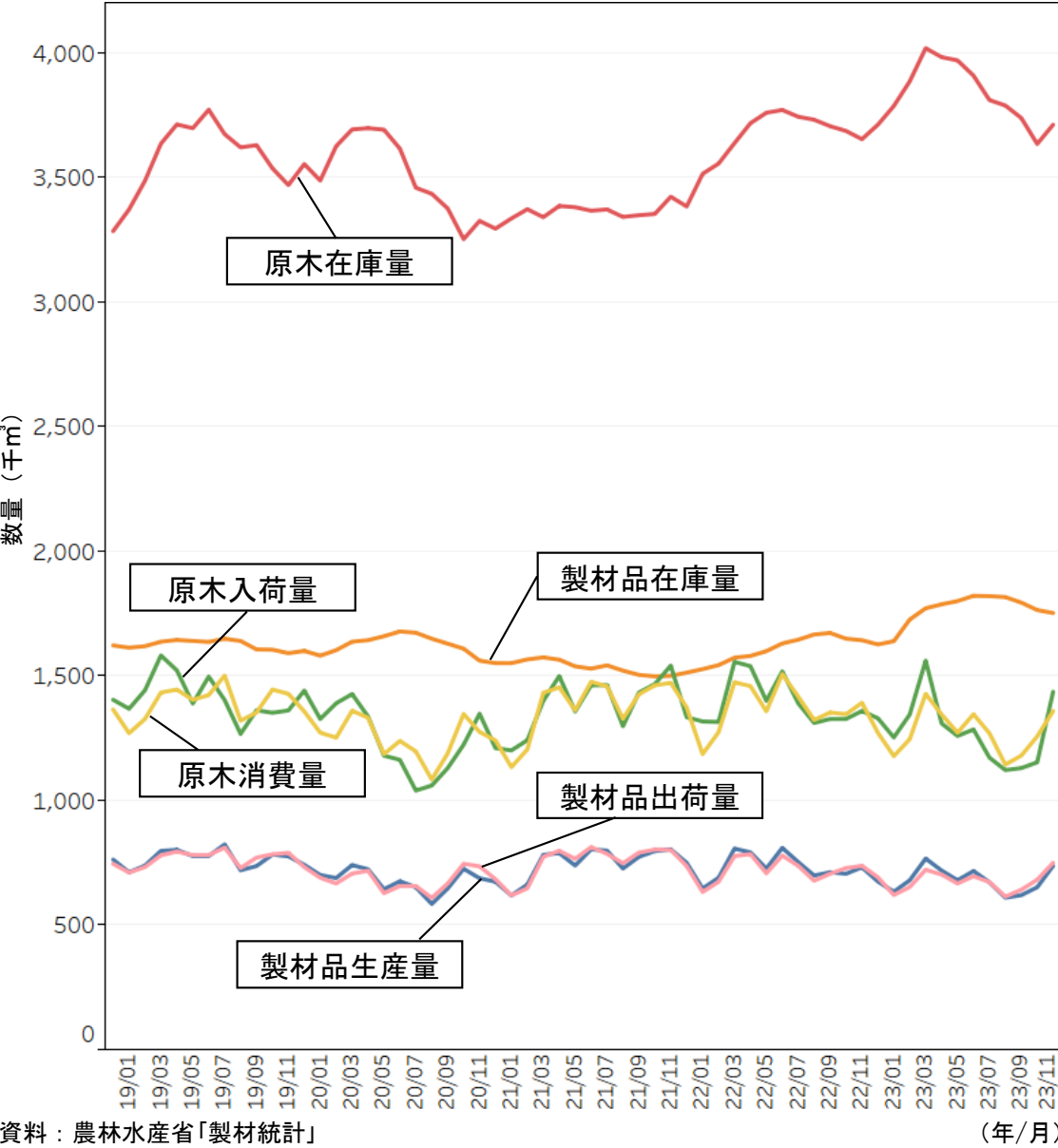


資料：①③④木材建材ウイクリー、①②日刊木材新聞

2 工場の原木等の入荷、製品の生産等の動向

(1) 製材 (全国)

- 2023年1～11月の原木の入荷量は14,014千m³ (2019年比90%)。
- 同様に製材品の出荷量は7,412千m³ (2019年比88%)。



	2018年	2019年	2020年	2021年	2022年	2023年
1～11月原木入荷量合計(千m ³)	15,276	15,534	13,615	15,352	15,348	14,014
2019年との比較*	98%	—	88%	99%	99%	90%
1～11月製材品出荷量合計(千m ³)	8,383	8,455	7,471	8,337	7,934	7,412
2019年との比較*	99%	—	88%	99%	94%	88%

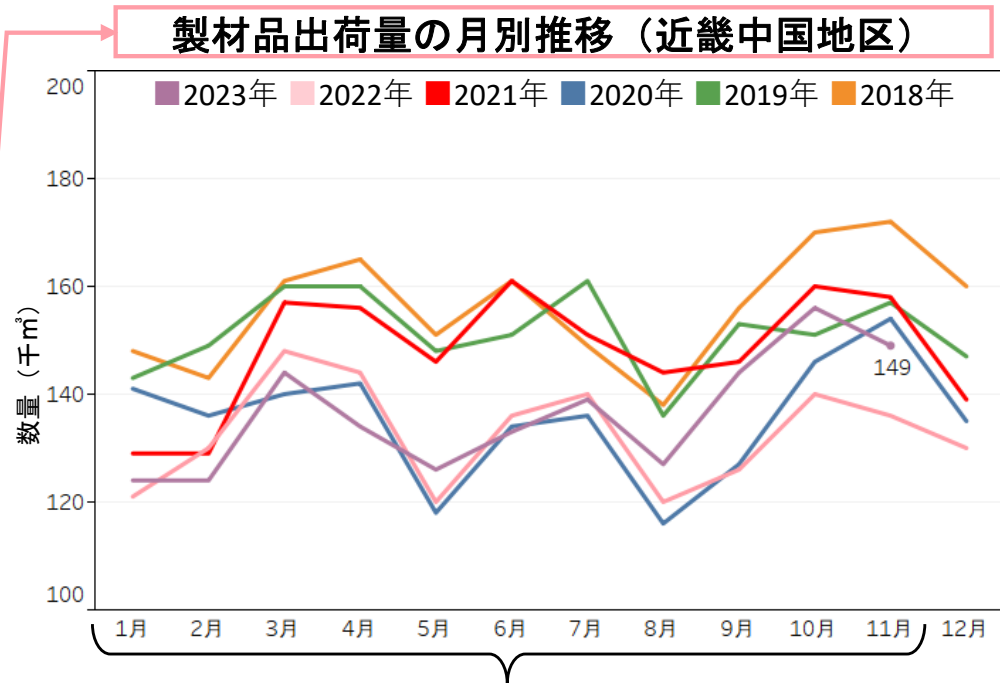
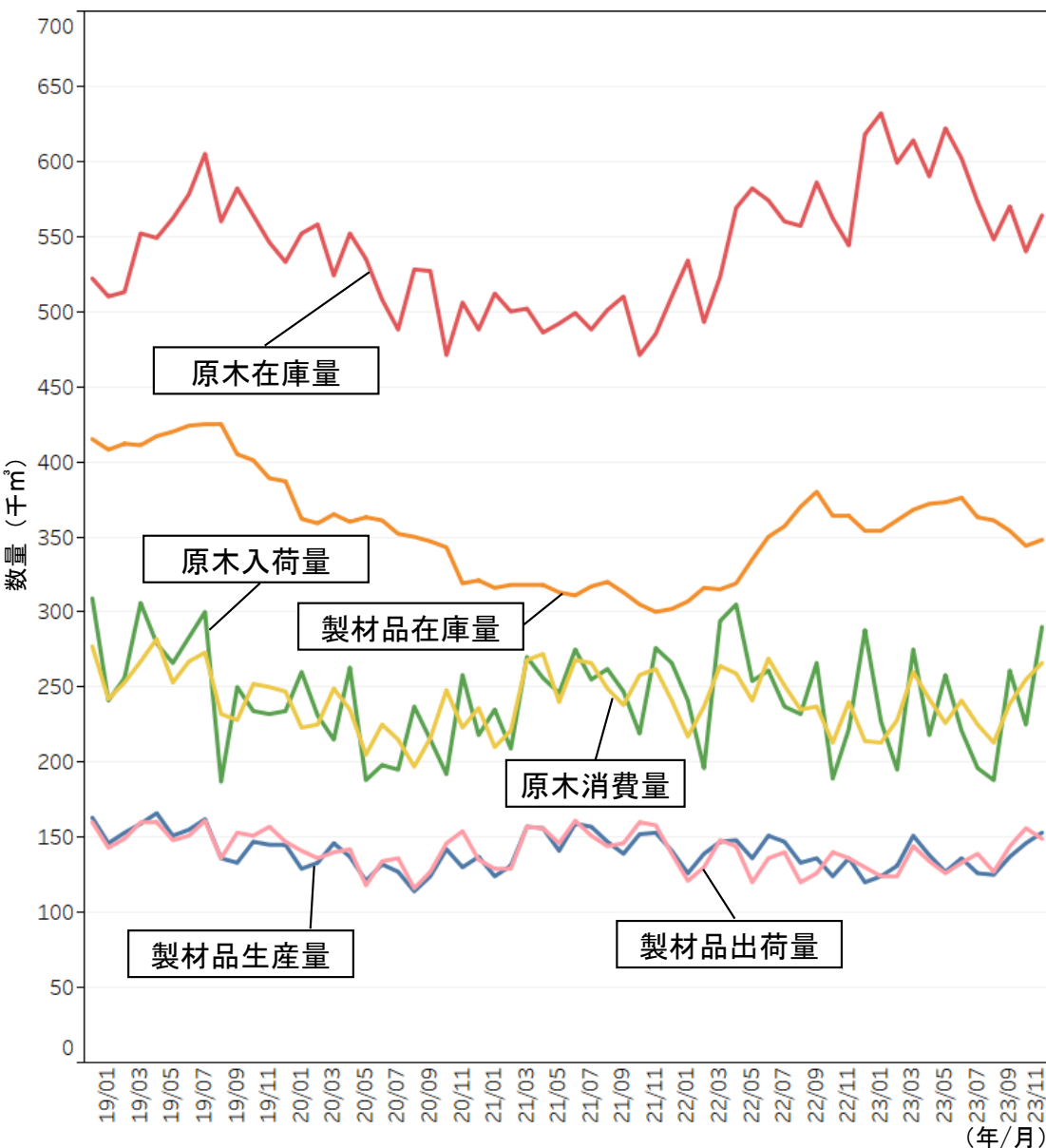
*コロナ禍前の2019年の数値を100%とした比較

資料：農林水産省「製材統計」

(年/月)

(1) 製材 (近畿中国地区)

- 2023年1～11月の原木の入荷量は2,554千m³ (2019年比90%)。
- 同様に製材品の出荷量は1,500千m³ (2019年比90%)。



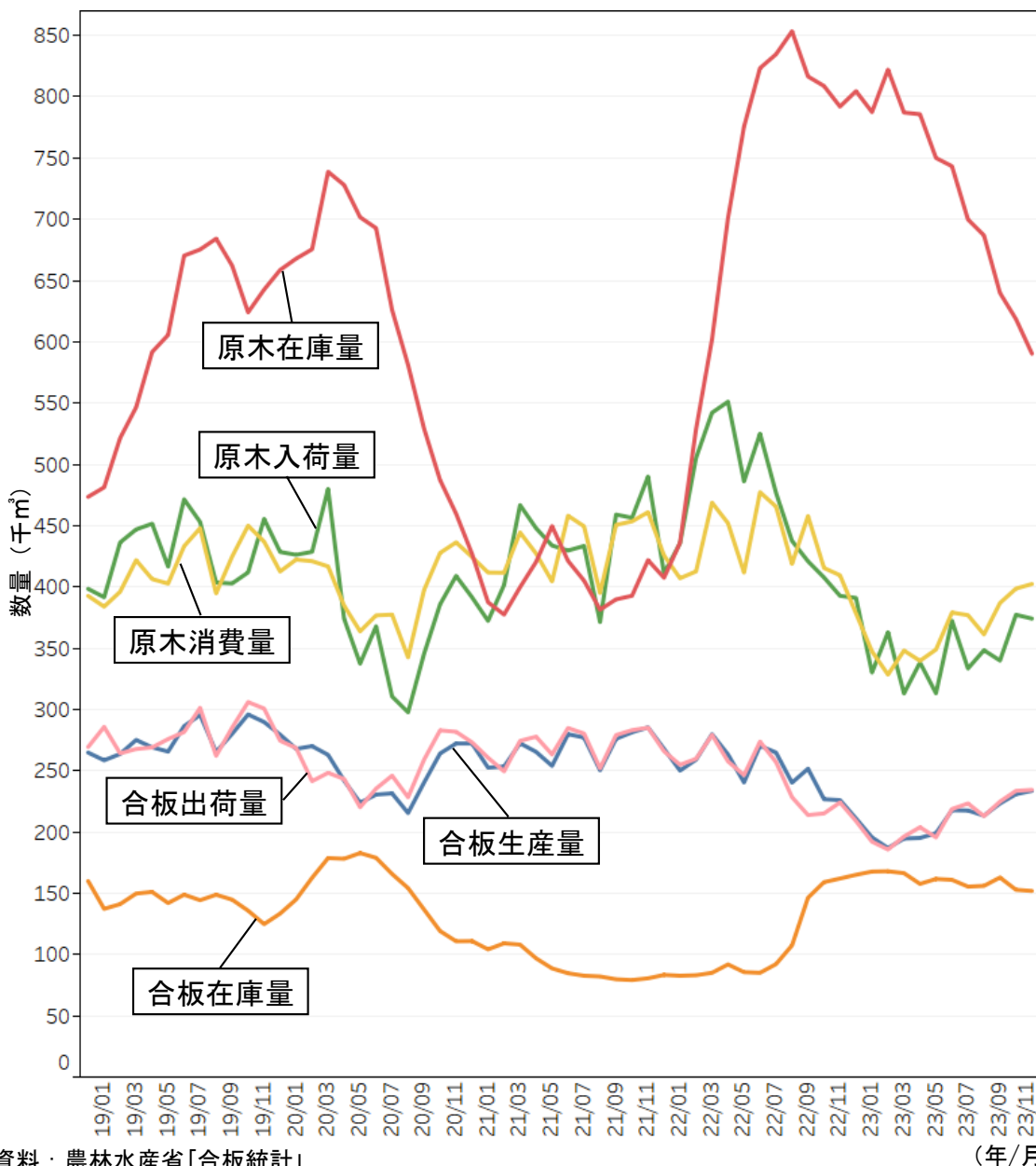
	2018年	2019年	2020年	2021年	2022年	2023年
1～11月原木入荷量合計(千m ³)	2,978	2,834	2,452	2,750	2,697	2,554
2019年との比較*	105%	—	87%	97%	95%	90%
1～11月製材品出荷量合計(千m ³)	1,714	1,669	1,490	1,637	1,461	1,500
2019年との比較*	103%	—	89%	98%	88%	90%

※コロナ禍前の2019年の数値を100%とした比較

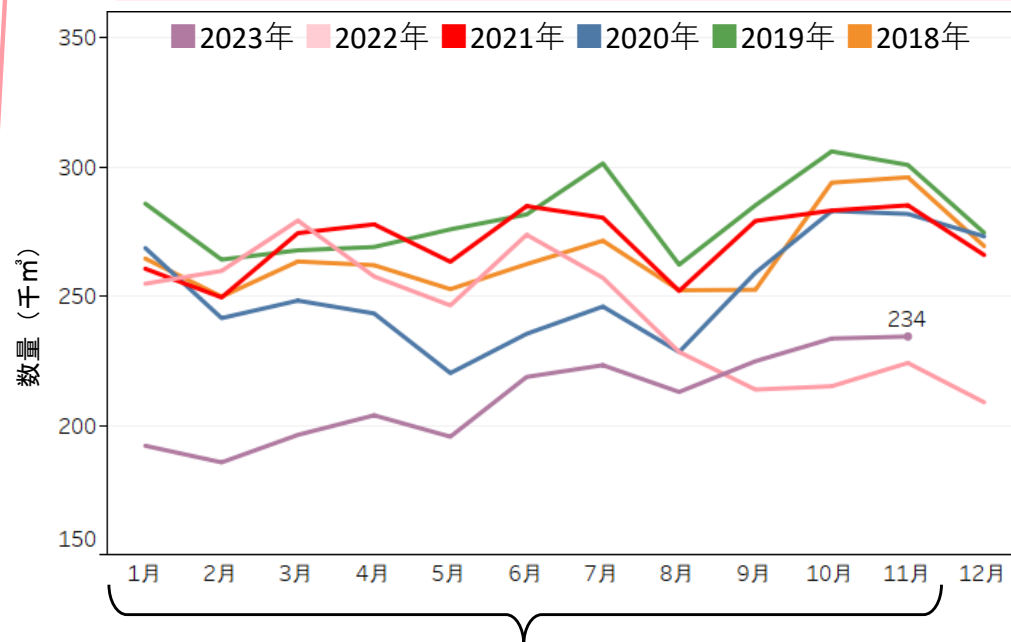
資料：農林水産省「製材統計」

(2) 合板 (全国)

- 2023年1～11月の原木の入荷量は3,803千 m^3 (2019年比80%)。
- 同様に合板の出荷量は2,321千 m^3 (2019年比75%)。



合板出荷量の月別推移 (全国)

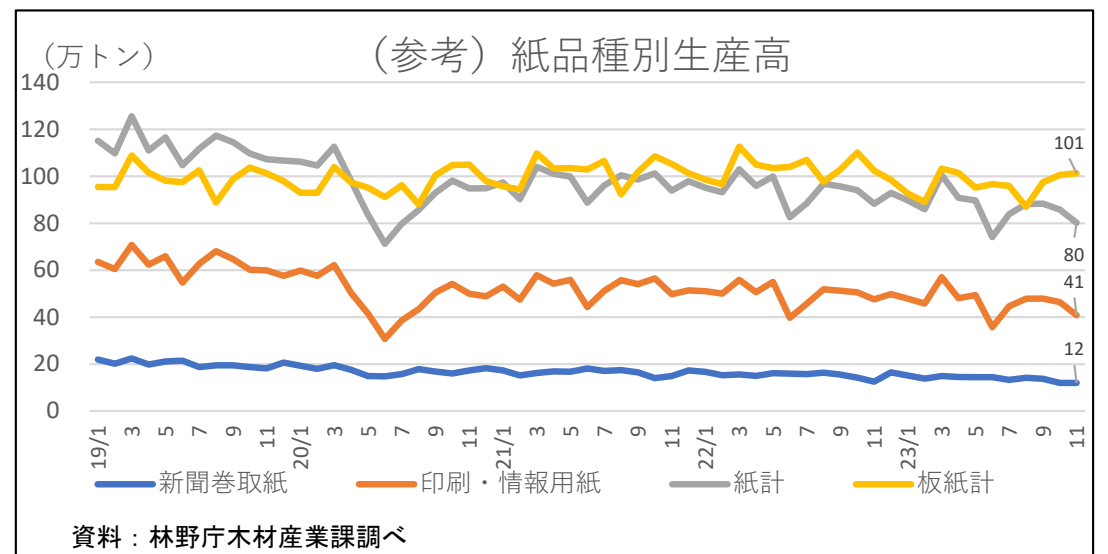
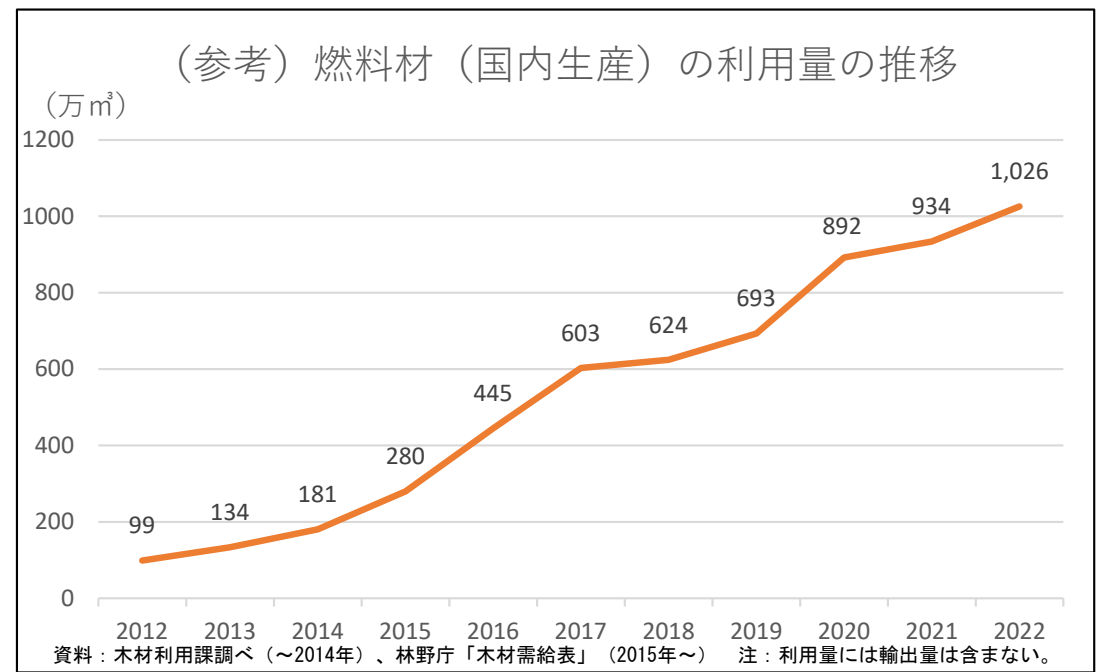
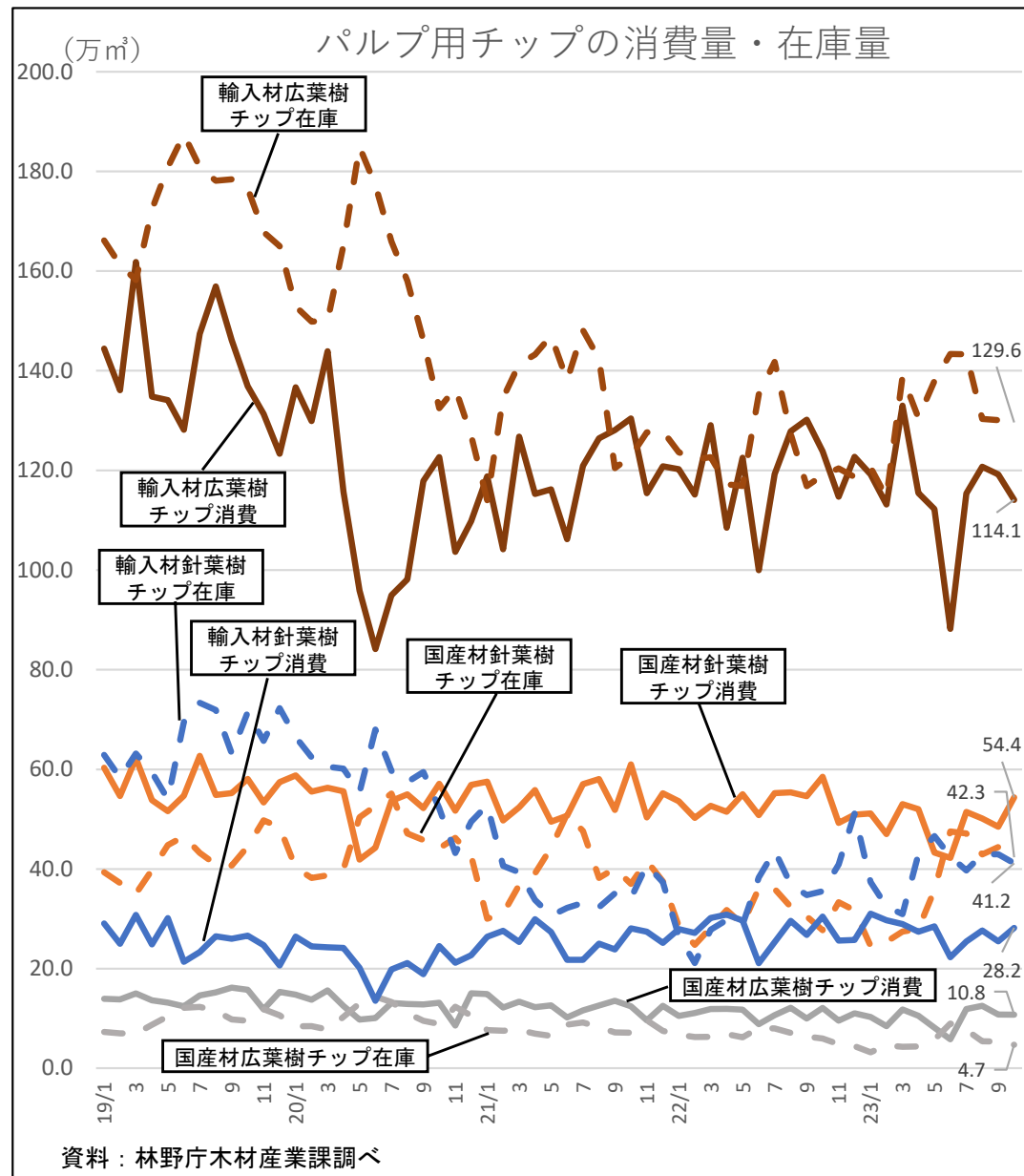


	2018年	2019年	2020年	2021年	2022年	2023年
1～11月原木入荷量合計(千 m^3)	4,532	4,741	4,162	4,762	5,181	3,803
2019年との比較*	96%	—	88%	100%	109%	80%
1～11月合板出荷量合計(千 m^3)	2,920	3,099	2,755	2,990	2,710	2,321
2019年との比較*	94%	—	89%	96%	87%	75%

※コロナ禍前の2019年の数値を100%とした比較

(3) チップ (全国)

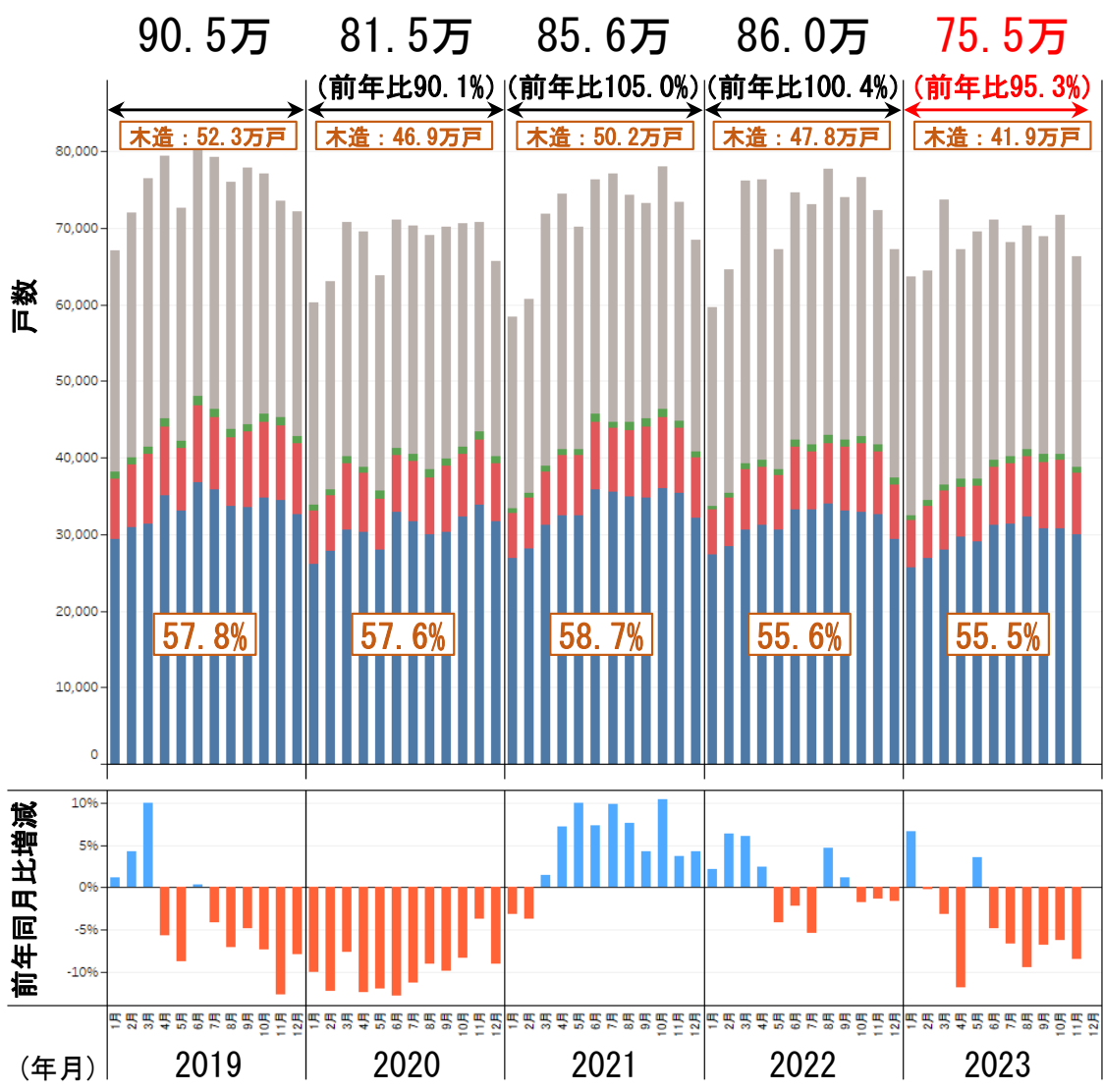
- パルプ用チップの消費について、2023年10月の輸入材広葉樹チップの消費量は114.1万 m^3 。国産材針葉樹チップの消費量は54.4万 m^3 となっている。
- 燃料材（国内生産）の利用量は、発電利用を中心に増加（過去10年間で約10倍）。



3 住宅着工戸数の動向 (1) 全国の住宅着工戸数 (2019年1月～2023年11月)

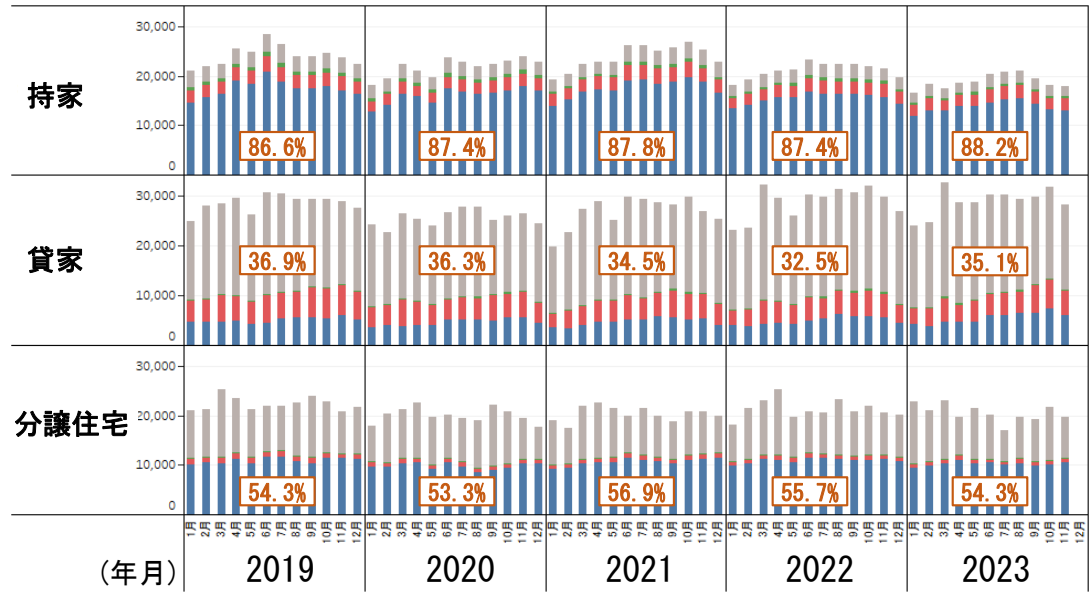
- 2022年の新設住宅着工戸数は、86.0万戸（前年比100.4%）、このうち木造住宅は47.8万戸（同95.1%）となり、2021年の水準を下回った。
- 2023年1～11月の新設住宅着工戸数は、75.5万戸（前年同期比95.3%）、このうち木造住宅は41.9万戸（同95.0%）。

新設住宅着工戸数の推移



構造別の着工戸数	2023年 1～11月	前年 同期	前年 同期比	前々年 同期	前々年 同期比
合計	755,037	792,280	95.3%	788,091	95.8%
■非木造	336,340	351,775	95.6%	326,621	103.0%
木造	418,697	440,505	95.0%	461,470	90.7%
■木造プレハブ	9,432	9,309	101.3%	9,685	97.4%
■2×4	83,642	84,111	99.4%	88,202	94.8%
■在来軸組	325,623	347,085	93.8%	363,583	89.6%
□木造率	55.5%	55.6%		58.6%	

(参考) 利用関係別の着工戸数 (ただし、「給与住宅」を除く。)



資料：国土交通省「住宅着工統計」

(2) 近畿中国地区の住宅着工戸数 (2019年1月～2023年11月)

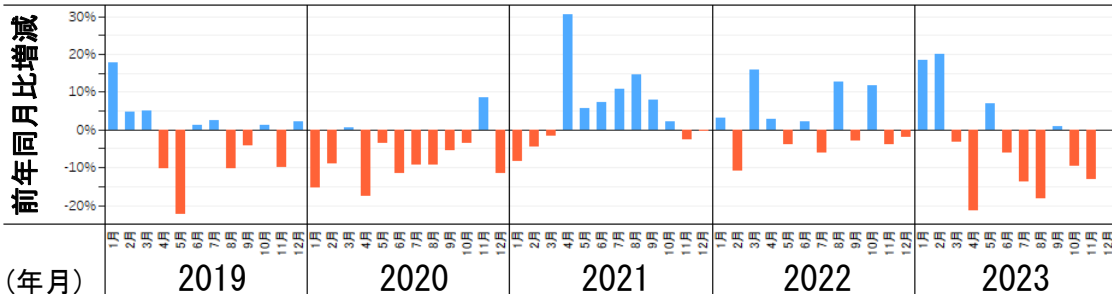
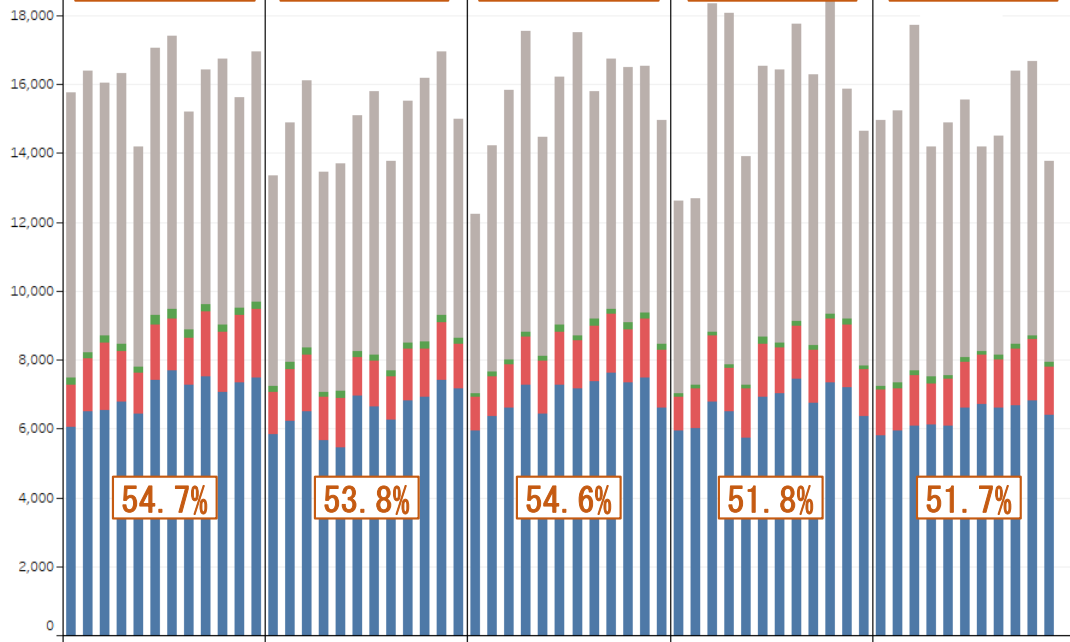
- 2022年の新設住宅着工戸数は、19.2万戸（前年比101.6%）、このうち木造住宅は9.9万戸（同96.5%）。
- 2023年1～11月の新設住宅着工戸数は、16.8万戸（前年同期比95.0%）、このうち木造住宅は8.7万戸（同95.0%）。

新設住宅着工戸数の推移

19.4万 18.0万 18.9万 19.2万 16.8万

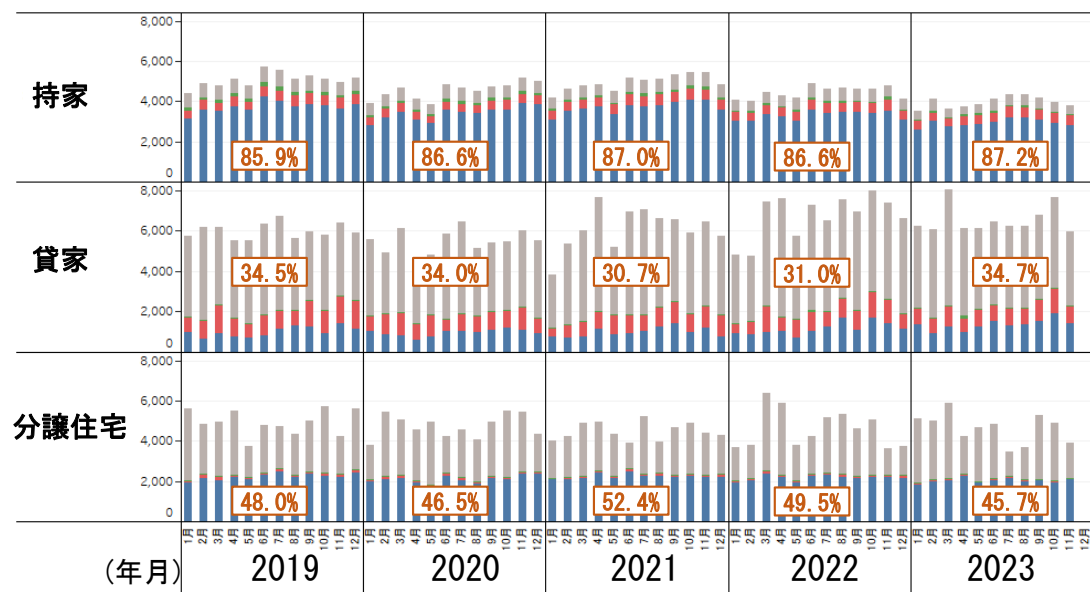
(前年比92.6%) (前年比104.9%) (前年比101.6%) (前年比95.0%)

木造：10.6万戸 木造：9.7万戸 木造：10.3万戸 木造：9.9万戸 木造：8.7万戸



構造別の着工戸数	2023年 1～11月	前年 同期	前年 同期比	前々年 同期	前々年 同期比
合計	168,034	176,899	95.0%	173,574	96.8%
■非木造	81,111	85,434	94.9%	79,141	102.5%
木造	86,923	91,465	95.0%	94,433	92.0%
■木造プレハブ	1,509	1,503	100.4%	1,722	87.6%
■2×4	15,632	16,399	95.3%	15,871	98.5%
■在来軸組	69,782	73,563	94.9%	76,840	90.8%
□木造率	51.7%	51.7%		54.4%	

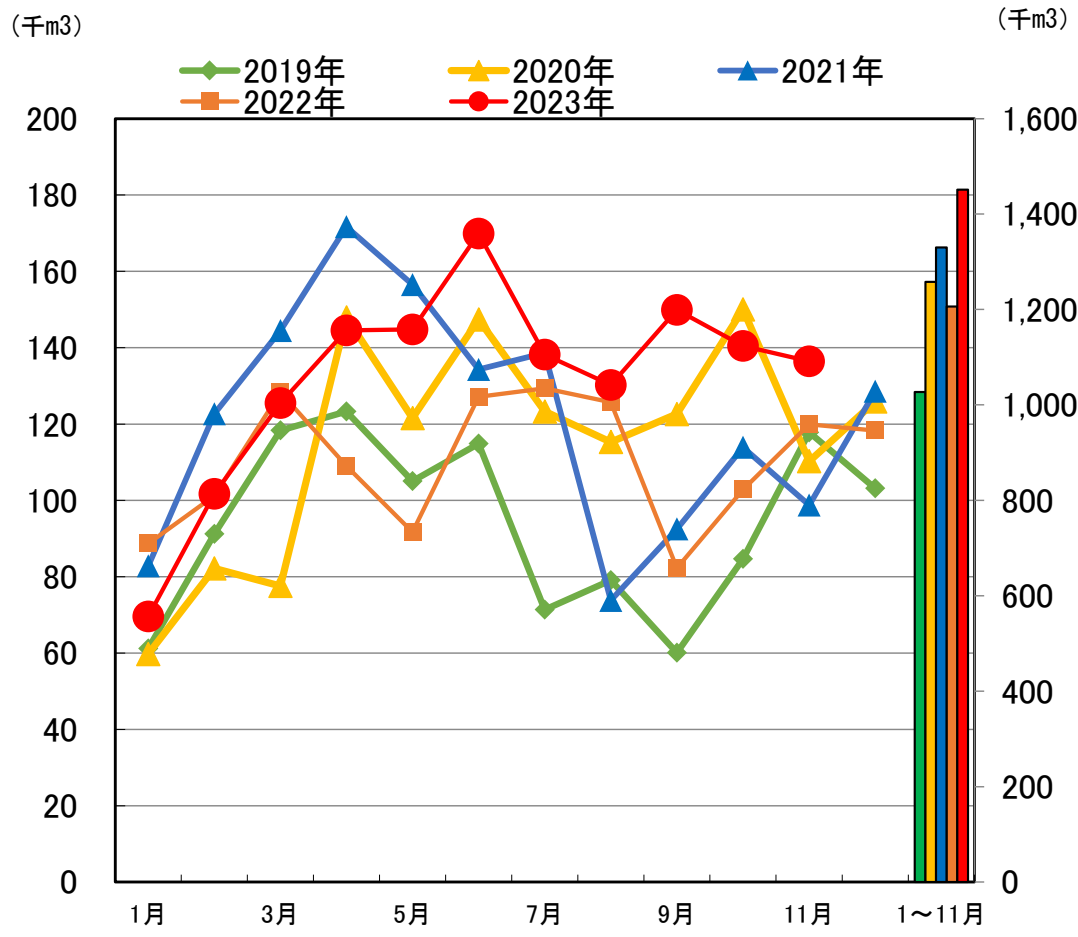
(参考) 利用関係別の着工戸数 (ただし、「給与住宅」を除く。)



4 木材輸出量

・ 2023年 1～11月の木材輸出量は、丸太1,451千m³（前年同期比120%）、製材124千m³（前年同期比77%）、合板105千m³（前年同期比89%）となった。

○丸太輸出量の推移（月別）



資料：財務省易統計
 ※貿易統計の第4403, 4407, 4412の一部類を集計
 ※四捨五入により、数値が合わないことがある

○木材輸出量の状況（累計：主な国別・品目別）

輸出先	11月 単月			1～11月累計		
	主要品目内訳(千m3) 前年比(%)			主要品目内訳(千m3) 前年比(%)		
	丸太	製材	合板	丸太	製材	合板
中国	123 117%	6 117%	0 111%	1,291 126%	51 91%	3 57%
韓国	7 92%	1 70%	0 —	88 84%	7 92%	0 48%
台湾	5 90%	1 74%	0 —	67 94%	16 121%	0 —
米国	0 —	2 116%	0 —	0 —	29 81%	0 94%
フィリピン	0 —	2 113%	9 82%	0 —	15 36%	102 91%
その他	0 —	0 174%	0 16%	0 —	5 105%	0 60%
総計	136 114%	12 109%	10 83%	1,451 120%	124 77%	105 89%

○税関ごとの丸太輸出量

税関名	管轄※	合計(千m ³) 1～11月	比率 1～11月
函館税関	北海道,青森,岩手,秋田	265.6	18.3%
東京税関	山形,群馬,埼玉,千葉,東京,新潟,山梨	16.5	1.1%
横浜税関	宮城,福島,茨城,栃木,千葉,神奈川	23.7	1.6%
名古屋税関	長野,岐阜,静岡,愛知,三重	13.8	0.9%
神戸税関	兵庫,鳥取,島根,岡山,広島,徳島,香川,愛媛,高知	14.6	1.0%
大阪税関	大阪,京都,和歌山,奈良,滋賀,福井,石川,富山	28.4	2.0%
門司税関	山口,福岡,佐賀,長崎,大分,宮崎	375.9	25.9%
長崎税関	福岡,佐賀,長崎,熊本,鹿児島	712.4	49.1%
沖縄地区税関	沖縄	0.0	0.0%

※木材の集荷範囲とは対応していない